



Carnet Botanique de la SLACK

Guide illustré pour découvrir la flore du marais



2022

pmazh



Parc
naturel
régional
des Caps et
Marais d'Opale

Une autre vie s'invente ici

SOMMAIRE

Préambule	page 3
Un territoire original	page 4
Le marais de la Slack, un refuge pour une faune et une flore diversifiées	page 5
Sommaire par couleur et par ordre alphabétique des noms communs	page 7
Le statut des espèces présentées et l'échelle des menaces	page 8
Glossaire des termes utilisés en botanique	page 9
Espèces présentées	page 10
Sommaire par ordre alphabétique des noms communs	page 44
Sommaire par ordre alphabétique des noms scientifiques	page 45
Les éleveurs au service de la zone humide de la basse vallée de la Slack	page 46



PRÉAMBULE

Connaître la flore et les espèces du marais de la Slack et du Bazingham, comme on l'appelle familièrement, c'est percevoir sa diversité et sa qualité.

Ce « Carnet botanique de la Slack » édité par le Parc naturel régional des Caps et Marais d'Opale est non exhaustif et a pour finalité de mettre en lumière la flore caractéristique de cette zone humide et de faciliter l'identification par les usagers du marais. Il décrit des espèces emblématiques des prairies humides, certaines courantes, d'autres plus rares, et dont la reconnaissance sur le terrain reste accessible. Néanmoins, nous serions heureux de recevoir des lecteurs toutes remarques permettant d'en améliorer le contenu pour d'éventuelles versions ultérieures.

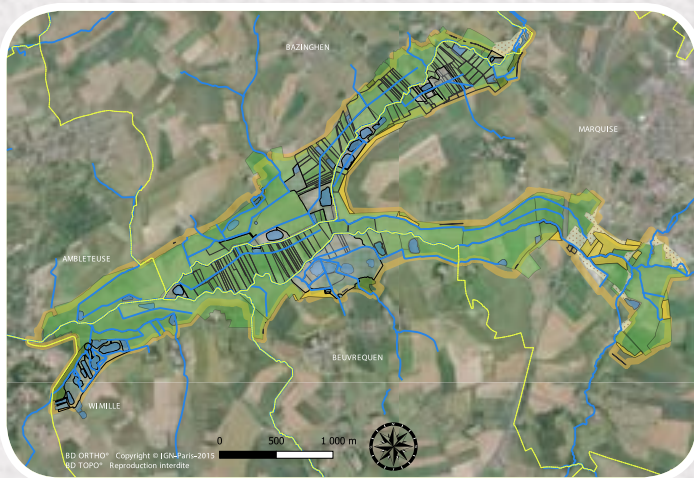
Le terme « zones humides » désigne des terres gorgées d'eau de façon temporaire ou permanente ou recouvertes d'eaux peu profondes. Véritables interfaces entre milieux terrestres et milieux aquatiques, elles abritent une multitude d'espèces animales et végétales spécifiques et font partie, de ce fait, des milieux parmi les plus riches à l'échelle du globe. Le droit français a donné une définition précise de ce que sont les zones humides. Selon l'article L.211-1 du code de l'environnement, elles sont définies comme « des terrains, exploités ou non, habituellement inondés ou gorgés d'eau douce, salée ou saumâtre de façon permanente ou temporaire. La végétation, quand elle existe, y est dominée par des plantes hygrophiles pendant au moins une partie de l'année. »



UN TERRITOIRE ORIGINAL

Célèbre pour ses images d'inondations spectaculaires et reconnue comme exceptionnelle pour ses paysages, sa faune et sa flore, la basse vallée de la Slack concentre en jeux paysagers, agricoles, écologiques, économiques et hydrauliques.

Sur plus de 500 hectares en aval de la commune de Marquise, ce grand paysage ouvert est constitué de prairies longuement inondées en hiver. C'est une zone naturelle d'expansion de crues de la rivière Slack et de ses affluents.



LE MARAIS DE LA SLACK, REFUGE POUR UNE FAUNE ET UNE FLORE DIVERSIFIÉES

Afin de pouvoir être exploité en prairies de fauche, le marais de la Slack et du Bazinghen a été aménagé, il y a plus de 10 siècles, avec des fossés à ciel ouvert puis par la construction du canal Napoléon qui relie la basse vallée à l'estuaire situé à Ambleteuse. Aujourd'hui, la gestion des voies d'eau, dont 14 kilomètres de fossés, est assurée par la 6e section de Wateringues du Pas-de-Calais.

Entretenu par les agriculteurs, les chasseurs et les Wateringues, le marais de la Slack et du Bazinghen est le symbole d'un équilibre entre les pratiques agricoles (pâturage et fauche) et la bonne gestion de l'eau (entretien constant des fossés et des cours d'eau).

Le maintien de ces pratiques fait du marais un site accueillant pour la faune et la flore. Le milieu naturel reste ainsi ouvert (pas d'embroussaillage) et permet aux espèces animales et végétales, dont certaines dépendent des zones humides, de réaliser leur cycle de vie.

Les prairies de la Slack sont le seul exemple d'un ensemble continu de prairies de fauche sur cette surface à l'échelle de la région Hauts-de-France !

> LA FLORE DES PRAIRIES ET FOSSÉS

Plus de 423 espèces végétales ont été recensées depuis le début des suivis réalisés par le Syndicat mixte du Parc naturel régional (source synthèse ALFA 2018).

51 espèces végétales ont une valeur patrimoniale avec différents statuts de menace, comme la renoncule à feuilles d'Ophioglosse ou l'Orchis négligée.



Ce guide d'observation et de reconnaissance des plantes du marais de la Slack se concentre sur la flore des prairies permanentes naturelles de fauche bordées de fossés. C'est en effet sur ces milieux que la diversité floristique est la plus grande. Les espèces présentées sont un échantillon des espèces les plus représentatives des prairies du marais de la Slack et du Bazinghen.

5 communes : Ambleteuse, Bazinghen, Beuvrequen, Marquise, Willems

14 kilomètres de fossés

23 kilomètres de cours d'eau

Surface totale de

482 hectares dont

400 hectares en prairies naturelles et

50 mares de chasse

54 exploitations agricoles concernées en majorité en polyculture-élevage.

Plus de **200** propriétaires

et près de **700** parcelles cadastrales

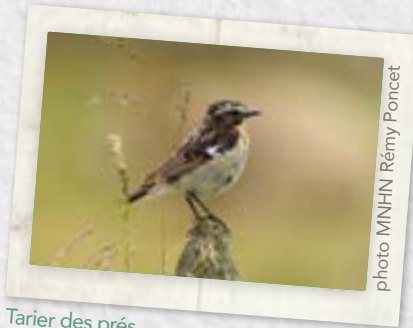
20 exploitants occupent 80 % de ces prairies qui sont inondées en hiver

La diversité de la flore présente dans le marais produit un foin de qualité. La croissance et les pics de floraison étalés dans le temps confèrent au foin une valeur fourragère optimale. Ainsi, agriculture et biodiversité se conjuguent harmonieusement.



> LES OISEAUX

Les différentes strates de la végétation offrent une grande variété d'habitats utilisés par la faune (insectes, batraciens, oiseaux, libellules). Certaines vivent exclusivement dans ce milieu, d'autres, de passage comme certains oiseaux, y trouvent refuge, s'y nourrissent ou s'y reproduisent.



Tariet des prés

Le Tariet des prés, le Vanneau huppé, l'Alouette des champs, le Pipit farlouse et la Caille des blés sont cinq espèces observées et totalement dépendantes de la bonne gestion du milieu. Elles nichent au sol et leur succès de reproduction est lié aux pratiques agricoles.

La pie-grièche écorcheur est aussi régulièrement observée dans la basse vallée de la Slack.

Le marais de la Slack est le seul site d'observation de la reproduction du Tariet des prés à l'échelle du Nord et du Pas-de-Calais.



SOMMAIRE PAR COULEUR ET PAR ORDRE ALPHABÉTIQUE DES NOMS COMMUNS

Cardamine des prés	page 10
Gaïlet des marais	page 11
Myosotis cespiteux	page 12
Oenanthe fistuleuse	page 13
Renoncule aquatique	page 14
Trèfle d'eau	page 15

Grande douve	page 16
Lotier des fanges	page 17
Potentille ansérine	page 18
Renoncule à feuilles d'ophioglosse	page 19
Renoncule rampante	page 20
Rhinanthe à feuilles étroites	page 21
Rorippe des marais	page 22
Sèneçon aquatique	page 23

Jonc articulé	page 24
Laïche aigue	page 25
Laïche distique	page 26
Scirpe des marais	page 27

Baldingère faux roseau	page 28
Brome en grappe	page 29
Glycérie flottante	page 30
Ivraie vivace	page 31
Ophioglosse commun	page 32
Orge faux seigle	page 33
Oseille crêpe	page 34
Pâturin commun	page 35
Vulpin genouillé	page 36

Butome en ombelle	page 37
Cirse des champs	page 38
Lychnis Fleur de coucou	page 39
Orchis couleur de chair	page 40
Orchis négligé, oublié	page 41
Renouée amphibie	page 42
Trèfle fraïse	page 43

Sommaire par ordre alphabétique des noms communs	page 44
--	---------

Sommaire par ordre alphabétique des noms scientifiques	page 45
--	---------

LE STATUT DES ESPÈCES PRÉSENTÉES DANS LE GUIDE

LA RARETÉ

- E** : exceptionnel
- RR** : très rare
- R** : rare
- AR** : assez rare
- PC** : peu commun
- AC** : assez commun
- C** : commun
- CC** : très commun

Espèce déterminante ZNIEFF :
Il s'agit des espèces les plus rares qui ont servi à déterminer les secteurs appelés ZNIEFF.

Une ZNIEFF est une Zone Naturelle d'intérêt Écologique, Faunistique et Floristique qui constitue un espace naturel remarquable du territoire, mais non protégé.

L'ÉCHELLE DES MENACES

RE : Disparue au niveau régional

CR : En danger critique

EN : En danger

VU : Vulnérable

NT : Quasi menacée

LC : Préoccupation mineure

DD : Données insuffisantes

NA : Non applicable

NE : Non évaluée

Menacée

Évaluée



Le statut des espèces présentées dans ce guide s'appuie sur le référentiel régional du Conservatoire Botanique National de Bailleul.

GLOSSAIRE DES TERMES UTILISÉS EN BOTANIQUE

Épi : inflorescence dont les fleurs sont disposées autour d'un axe central.

Foliole : désigne chacune des petites feuilles qui forment une feuille composée.

Genouillée : qui qualifie la partie d'une plante, sa tige, sa racine, etc. qui s'articule et se fléchit de la même manière qu'un genou.

Glabre : sans poils.

Grêle : adjectif désignant une plante à la tige longue et menue.

Inflorescence : disposition des fleurs sur la tige d'une plante à fleur.

Labelle : pétale caractéristique des orchidées, orienté vers le bas, pouvant imiter l'apparence d'un insecte ou prendre des formes spectaculaires.

Lancéolée : se dit d'une feuille en forme de fer de lance.

Limbe : partie la plus importante, généralement large et aplatie, d'une feuille.

Lobée : pourvu de lobes (le lobe est la division d'une feuille ou d'un autre organe, dans le premier cas, en principe lorsque l'échancrure n'atteint pas le milieu de chaque moitié du limbe).

Oblongue : feuille plus longue que large et arrondi aux deux bouts.

Obovale : feuille ou foliole présentant la forme d'un ovale dont la plus grande largeur est située vers le sommet.

Ombelle : inflorescence dans laquelle les pédoncules floraux sont tous insérés au même point de la tige.

Panicule : (nom féminin issu du latin *panicula*) est une inflorescence composée, formée par une grappe de grappes sur un axe simple.

Papilionacée : s'emploie pour des fleurs à la corolle caractéristique, qui évoque la forme d'un papillon.

Pennées : se dit d'une feuille composée divisée en folioles disposées des deux côtés du pétiole comme les barbes d'une plume.

Pétiole : partie rétrécie de certaines feuilles unissant le limbe à la tige.

Pubescente : qui comporte des poils.

Rameuse : qui a des branches, des rameaux.

Rhizome : tige souterraine vivace, très souvent horizontale, émettant chaque année des racines et des tiges aériennes.

Robuste : qui se développe à la verticale.

Scabre : se dit d'une surface, d'un axe ou d'une arête rude au toucher.

Trigone : à trois angles : qualifie un organe (feuille, fruit) présentant une section triangulaire.

Velue : qui comporte des poils.

Verticillées : se dit d'un ensemble de pièces, feuilles par exemple, implantées sur un axe au même niveau.

Source : guide de l'Union Internationale pour la Conservation de la Nature

Fleurs de couleur rose pâle à mauve

Feuilles de la tige étroite



Cardamine des prés

Nom latin : **Cardamine pratensis L.1753**

Famille : **Brassicaceae**

Période de floraison : Avril à juin

J F M A M J J A S O N D

Taille : 20 cm à 40 cm

Type d'habitat :
Prairies européennes hygrophiles à
hygrophiles inondables

Menace **LC** (Préoccupation mineure)

Rareté **C** (Commun)

Protection régionale non

Tige simple de 20 à 40 cm

Feuilles basales pennées, en rosette

Très présente dans les prairies de fauche du marais de la Slack, la Cardamine des prés fait partie des premières floraisons d'avril.

Fleurs blanches, ramifiées



Gaillet des marais

Nom latin : **Galium palustre L.1753**

Famille : **Rubiaceae**

Période de floraison : Mai à août

J F M A M J J A S O N D

Taille : Plante vivace de 20 à 60 cm

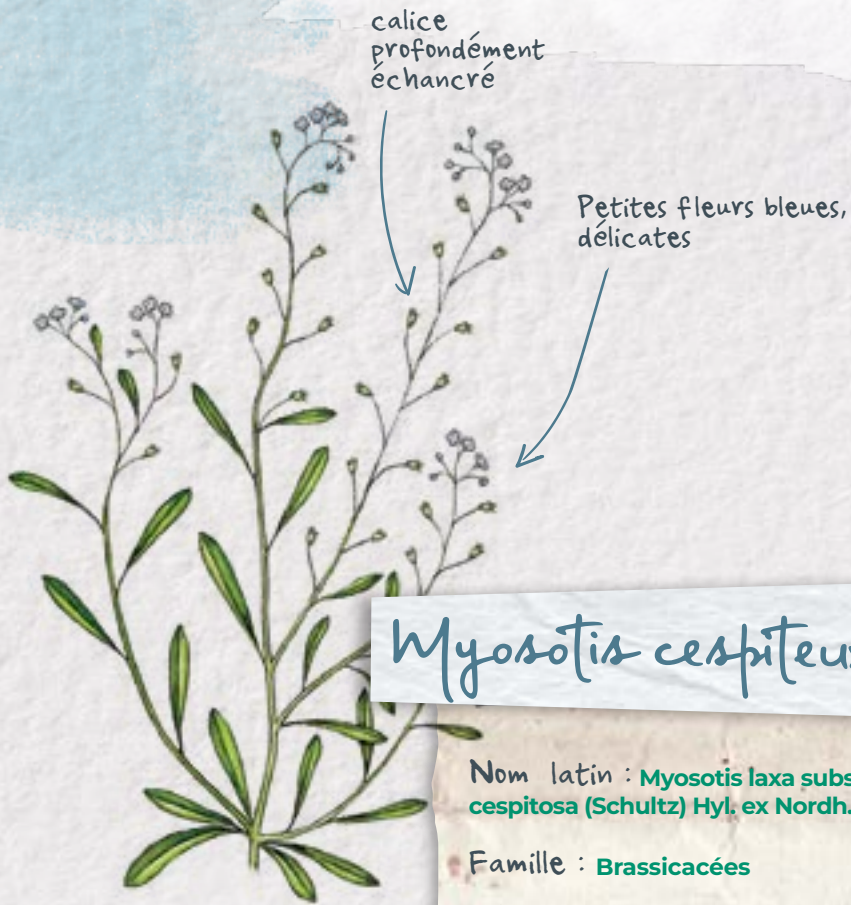
Type d'habitat :
Prairies hygrophiles

Menace **LC** (Préoccupation mineure)

Rareté **AR** (Assez rare)

Bien présent dans les parties humides des prairies de fauche du marais.
Espèce déterminante ZNIEFF.

Feuilles arrondies au sommet sans mucron (petite pointe à l'extrémité)



Myosotis cespitieux

Nom latin : *Myosotis laxa* subsp. *cespitosa* (Schultz) Hyl. ex Nordh., 1940

Famille : Brassicacées

Période de floraison : Mai à juillet



Taille : 10 à 40 cm

Type d'habitat :
Prairies humides, marécages

Menace **LC** (Préoccupation mineure)

Rareté **PC** (Peu commun)

Plante bisannuelle.
Espèce déterminante
ZNIEFF.

calice
profondément
échancré

Petites fleurs bleues,
délicates

Fleurs blanches

Ombellules
sphériques
à maturité

Espèce caractéristique
des prairies inondables du
marais de la Slack.
Espèce déterminante
ZNIEFF.

Oenanthe fistuleuse

Nom latin : *Oenanthe fistulosa* L., 1753

Famille : Apiaceae

Période de floraison :
Juin à septembre



Taille : 50 à 100 cm

Type d'habitat :
Prairies longuement inondables

Menace **LC** (Préoccupation mineure)

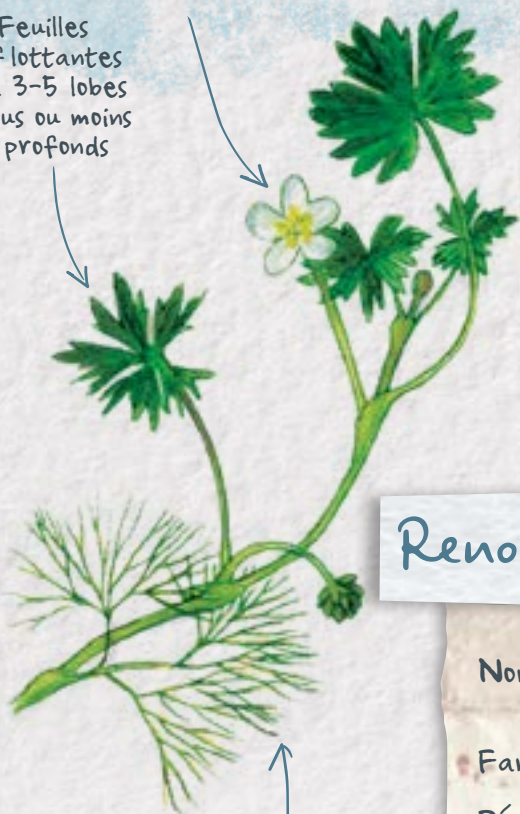
Rareté **PC** (Peu commun)

Tige creuse
(fistuleuse),
compressible au
toucher.

Plantes pouvant être de
grande taille

Fleurs blanches de 1 à 1,5 cm de diamètre

Feuilles flottantes à 3-5 lobes plus ou moins profonds



Espèce déterminante ZNIEFF.
Espèce présente dans les petits fossés qui traversent les prairies.

Ranuncule aquatique

Nom latin : **Ranunculus aquatilis**
L.1753

Famille : **Ranunculaceae**

Période de floraison : Avril à juillet



Taille : 10 à 30 cm

Type d'habitat :
Fossés, eaux stagnantes peu profondes

Menace **LC** (Préoccupation mineure)

Rareté **PC** (Peu commun)

Feuilles submergées découpées en lanières capillaires

Feuilles à 3 folioles, rappelant la feuille du trèfle



Fleurs blanches-rosées, frangées, en grappe

Plante charnue, articulée-écailleuse

Trèfle d'eau

Nom latin : **Menyanthes trifoliata**
L.1753

Famille : **Menyanthaceae**

Période de floraison : Avril à juin



Taille : 20-40 cm

Type d'habitat :
Fossés en eau peu profonde

Menace **NT** (Quasi menacée)

Rareté **R** (Rare)

Protection régionale oui

Espèce rare, déterminante ZNIEFF.
Présente dans les fossés peu profonds.

Grandes fleurs dépassant les 2 cm



Feuilles très longues, lancéolées entières ou dentelées

Espèce rare et protégée au niveau national. Espèce déterminante ZNIEFF présente dans les fossés traversant les prairies.

Grande douve

Nom latin : *Ranunculus lingua* L., 1753.

Famille : **Ranunculaceae**

Période de floraison : Juin à août

J F M A M J J A S O N D

Taille : jusqu'à 1 mètre

Type d'habitat :
Marais, étangs, fossés

Menace **LC** (Préoccupation mineure)

Rareté **AR** (Assey rare)

Tige d'environ un mètre, dressée, creuse

Plante de grande taille

Fleurs jaunes



Long pédoncule



Tige creuse dressée

Lotier des fanges

Nom latin : *Lotus pedunculatus* Cav., 1793

Famille : **Fabaceae**

Période de floraison :
Juin à septembre

J F M A M J J A S O N D

Taille : 30 à 80 cm

Type d'habitat :
Marais, pâturages inondés

Menace **LC** (Préoccupation mineure)

Rareté **C** (Commun)

Protection régionale **non**

C'est une légumineuse source de protéine pour le bétail.



Grande fleur jaune (2 cm de diamètre)

Potentille anserine

Nom latin : **Argentina anserina (L.) Rydb., 1899**

Famille : **Rosaceae**

Période de floraison : Mai à juillet



Taille : 20 à 40 cm

Type d'habitat : Prairies et bords de chemins piétinés

Menace **LC** (Préoccupation mineure)

Rareté **CC** (Très commun)

Protection régionale non

Feuilles vertes au-dessus, blanches (argentées) sur la partie inférieure. Foliolles dentées.

Petites fleurs longuement pédonculées

Feuilles supérieures lancéolées

Plante emblématique du marais et symbole de la diversité écologique des prairies inondées. Plante très rare en région et protégée au niveau national. Espèce déterminante ZNIEFF

Renoncule ' feuilles d'Ophioglosse

Nom latin : **Ranunculus ophioglossifolius Vill., 1789**

Famille : **Ranunculaceae**

Période de floraison : Mai à juillet



Taille : 10 à 40 cm

Type d'habitat : Sol nu longuement inondable

Menace **EN** (En danger)

Rareté **E** (Exceptionnel)



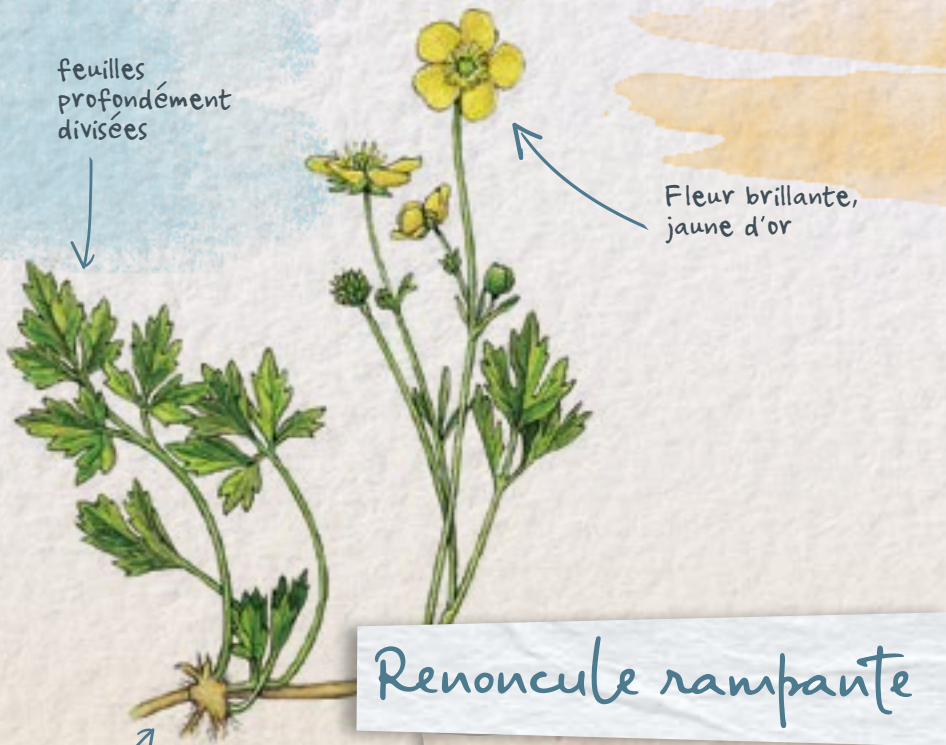
Tige dressée

Feuilles entières ou dentées

Feuilles inférieures longuement pétiolées, ovales en coeur

feuilles profondément divisées

Fleur brillante, jaune d'or



tige rampante émettant de longs stolons

Renoncule rampante

Nom latin : **Ranunculus repens L.1753**

Famille : **Ranunculaceae**

Période de floraison :
Mai à septembre



Taille : 20 à 50 cm

Type d'habitat :
Prés, champs, fossés, bois, lieux frais et humides

Menace **LC** (Préoccupation mineure)

Rareté **CC** (Très commun)

Protection régionale non

Corolle jaune avec petite dent violette à l'extrémité

Plante caractéristique des prairies de fauche du marais.
Espèce déterminante ZNIEFF.

Rhinanthe à feuilles étroites

Nom latin : **Rhinanthus angustifolius C.C.Gmel., 1806**

Famille : **Orobanchaceae**

Période de floraison : Mai à août



Taille : 10 à 50 cm

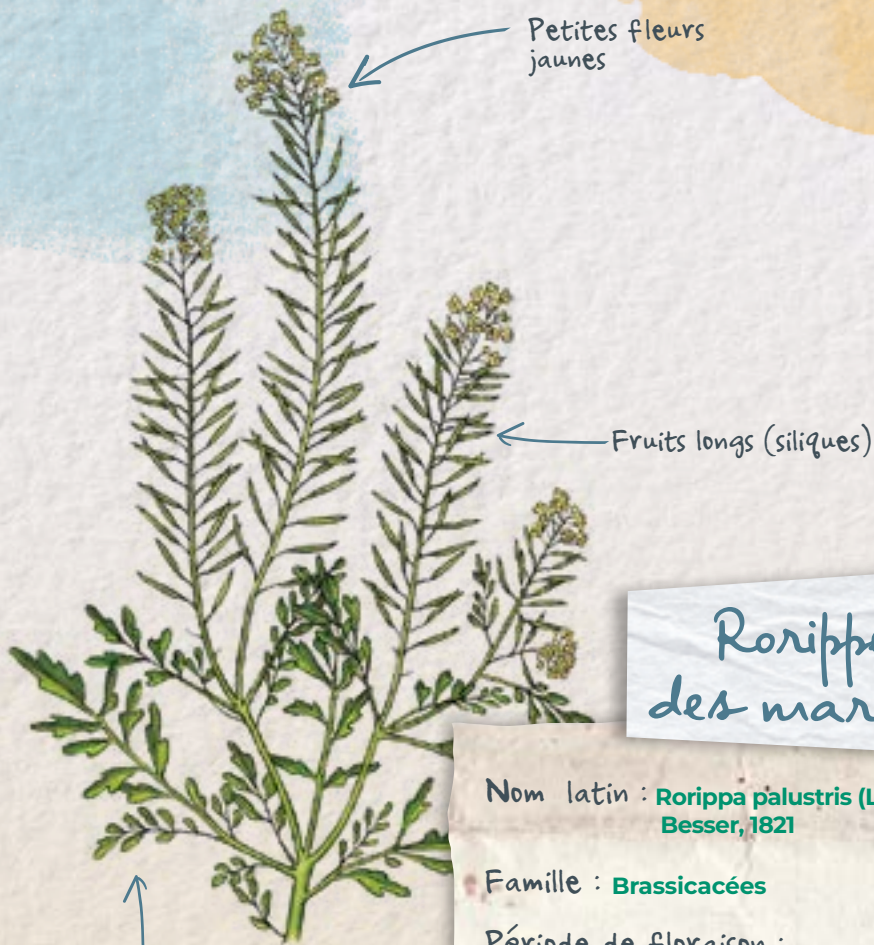
Type d'habitat :
Prairies humides de fauche

Menace **LC** (Préoccupation mineure)

Rareté **AR** (Assez rare)



Feuilles crénelées - dentées



Rorippe des marais

Nom latin : **Rorippa palustris (L.) Besser, 1821**

Famille : **Brassicacées**

Période de floraison :
Mai à septembre



Taille : 20 à 40 cm

Type d'habitat :
Vasières, friches humides

Menace **LC** (Préoccupation mineure)

Rareté **AC** (Assez commun)

Protection régionale **non**

↑
Feuilles profondément découpées

← Petites fleurs jaunes

← Fruits longs (siliques)

→ Fleurs jaunes tubulées au centre et ligulées en périphérie

Espèce déterminante ZNIEFF.

Séneçon aquatique

Nom latin : **Jacobaea aquatica (Hill) G.Gaertn., B.Mey. & Scherb., 1801**

Famille : **Asteraceae**

Période de floraison : Juin à juillet



Taille : 40 à 80 cm

Type d'habitat :
Prés, lieux humides, marécages

Menace **DD** (Données insuffisantes)

Rareté **R** (Rare)

↑
Feuilles profondément découpées, à division terminale longue et ovale.





Jonc articulé

Nom latin : *Juncus articulatus* L., 1753

Famille : Juncaceae

Période de floraison :
Juin à septembre

J F M A M J J A S O N D

Taille : 20 à 60 cm

Type d'habitat :
Prairies humides

Menace **LC** (Préoccupation mineure)

Rareté **C** (Commun)

Protection régionale non

Feuilles munies de cloisons perceptibles au toucher

Espèce déterminante ZNIEFF.

Bractée dépassant l'inflorescence

Epis cylindriques bruns et allongés, souvent penchés

Laïche aigüe

Nom latin : *Carex acuta* L., 1753

Famille : Cyperaceae

Période de floraison : Avril à juillet

J F M A M J J A S O N D

Taille : 50 à 100 cm

Type d'habitat :
Prairies humides, marais et bords de rivière, zones inondables

Menace **LC** (Préoccupation mineure)

Rareté **PC** (Peu commun)

Tiges à arêtes tranchantes

Plante de grande taille



Épis formant une inflorescence plus longue que large

Tige à trois angles (trigone) dure au toucher (scabre)

Laïche distique

Nom latin : *Carex disticha* Huds., 1762

Famille : **Cyperaceae**

Période de floraison : Mai à juillet

J F M A M J J A S O N D

Taille : 30 à 60 cm

Type d'habitat :
Plante typique des prairies humides

Menace **LC** (Préoccupation mineure)

Rareté **AC** (Assez commun)

Protection régionale non

Tige à rhizome long

Plante qui forme des touffes denses dans les zones basses des prairies inondées du marais.
Riche en cellulose et sels minéraux.

Épi floral muni de deux écailles embrassantes à la base

Tiges robustes, vert foncé

Scirpe des marais

Nom latin : *Eleocharis palustris* (L.)
Roem. & Schult., 1817

Famille : **Cyperaceae**

Période de floraison : Mai à août

J F M A M J J A S O N D

Taille : 20 à 80 cm

Type d'habitat :
Prairies hydrophiles

Menace **LC** (Préoccupation mineure)

Rareté **AC** (Assez commun)

Protection régionale non



Forme de petites touffes, au sein de communautés parfois importantes

Espèce déterminante
ZNIEFF.



Panicule diffuse et ramifiée, pouvant rappeler le roseau.

Plante de grande taille.

Tige robuste, dressée

Feuilles larges et rudes

Baldingère faux roseau

Nom latin : **Phalaris arundinacea L., 1753**

Famille : **Poaceae**

Période de floraison : Mai à juillet

J F M A M J J A S O N D

Taille : 80 à 150 cm

Type d'habitat :
Sols humides, bords de fossés

Menace **LC** (Préoccupation mineure)

Rareté **CC** (Très commun)

Protection régionale non



Panicule verdâtre dressée, se contractant après la floraison. Arêtes droites sur les épillets.

Espèce déterminante ZNIEFF.

Tige glabre

Brome en grappe

Nom latin : **Bromus racemosus L., 1762**

Famille : **Poaceae**

Période de floraison : Mai à juillet

J F M A M J J A S O N D

Taille : 30 à 80 cm

Type d'habitat :
Prairies humides

Menace **LC** (Préoccupation mineure)

Rareté **AR** (Assez rare)

Protection régionale non



Panicule très longue

Feuille nageante



Plante rampante à la base puis redressée

Espèce aussi connue sous le nom d'« herbe flottante ».
Plante de grande taille.

Glycérie flottante

Nom latin : **Glyceria fluitans**
(L.) R.Br., 1810

Famille : **Poaceae**

Période de floraison : Mai à août



Taille : 30 à 100 cm

Type d'habitat :

Prairies inondables, mares, fossés, rivières

Menace **LC** (Préoccupation mineure)

Rareté **C** (Commun)

Protection régionale non

Épi constitué d'épillets disposés de chaque côté

Tige lisse vers le haut

feuilles vert foncé



Plante vivace très commune à bonne valeur fourragère

Furraie vivace ' (ray-grass anglais')

Nom latin : **Lolium perenne** L. 1753

Famille : **Poaceae**

Période de floraison : Mai à octobre



Taille : 20 à 60 cm

Type d'habitat :

Prairies pâturées, dans tout type de milieu. Espèce souvent semée pour le fourrage.

Menace **LC** (Préoccupation mineure)

Rareté **CC** (Très commun)

Protection régionale non



Feuille fertile allongée, rappelant la langue d'un serpent d'où la plante tire son nom : d'ophio (serpent) et glosse (langue)

Feuille stérile large, charnue, ovale ou ovale-lanceolée

Ophioglosse commun

Nom latin : **Ophioglossum vulgatum**
L., 1753

Famille : **Ophioglossaceae**

Période de floraison : Mai à juillet

J F M A M J J A S O N D

Taille : 10 à 30 cm

Type d'habitat :

Prairies et dépressions humides pionnières et bien dégagées

Menace **LC** (Préoccupation mineure)

Rareté **AR** (Assez rare)

Protection régionale non

Plante de la famille des fougères. Espèce assez rare déterminante ZNIEFF.



Épi rappelant celui du seigle, doté de longues arêtes.

Feuilles planes et étroites

Orge faux seigle

Nom latin : **Hordeum secalinum**
Schreb.

Famille : **Poaceae**

Période de floraison : Mai à juillet

J F M A M J J A S O N D

Taille : 40 à 80 cm

Type d'habitat :

Prairies humides sur sols argileux

Menace **LC** (Préoccupation mineure)

Rareté **AR** (Assez rare)

Plante caractéristique des prairies de fauche du grand marais (appelé aussi « les grands près » de la Slack). Espèce déterminante ZNIEFF.

Fleurs disposées en verticilles

Plante de grande taille.

Feuilles aux rebords ondulés

Oseille crépue

Nom latin : **Rumex crispus L.1753**

Famille : **Polygonaceae**

Période de floraison :
Juillet à septembre



Taille : 50 à plus de 100 cm

Type d'habitat :
Prairies et milieux humides en général

Menace **LC** (Préoccupation mineure)

Rareté **CC** (Très commun)

Protection régionale non

Perchoir favori du Târier des prés. Plante contenant des molécules avec un potentiel anti-oxydant. Appréciee par les caprins.

Grande panicule pyramidale et étalée

Pâturin commun

Nom latin : **Poa trivialis L., 1753**

Famille : **Poaceae**

Période de floraison : Avril à juillet



Taille : 40 à 100 cm

Type d'habitat :
Tout type de milieux, avec préférence pour les milieux frais.

Menace **LC** (Préoccupation mineure)

Rareté **CC** (Très commun)

Protection régionale non

Ligule longue et pointue

Feuilles planes



Le genou

Tige étalée au sol à la base puis redressée (genouillée)

Inflorescence en faux-épis variant du vert au violacé (en période de floraison)

Espèce très présente dans les prairies de fauche. Bonne valeur alimentaire pour le bétail.

Vulpin genouillé

Nom latin : **Alopecurus geniculatus** L.1753

Famille : **Poaceae**

Période de floraison : Ma à août

J F M A M J J A S O N D

Taille : 20 à 60 cm

Type d'habitat : Prairies humides permanentes

Menace **LC** (Préoccupation mineure)

Rareté **AC** (Assez commun)

Protection régionale non



Fleurs rosées, assez grandes, en ombelles



Plante vivace.
« Butome » signifie « couper la langue des boeufs » en grec.
Espèce déterminante ZNIEFF.

Feuilles longues et étroites

Butome en ombelle

Nom latin : **Butomus umbellatus** L.1753

Famille : **Butomaceae**

Période de floraison : Juin à août

J F M A M J J A S O N D

Taille : 50 à 100 cm

Type d'habitat : Prairies humides, zones de marais et bords de fossés, zones inondables.

Menace **LC** (Préoccupation mineure)

Rareté **PC** (Peu commun)

Protection régionale oui **(NPC)**





Les jeunes tiges des chardons des champs sont consommables. On utilisait également les fleurs pour cailler le lait. Plante vivace.

Cirse des champs

Nom latin : **Cirsium arvense (L.) Scop.**

Famille : **Astéracées**

Période de floraison :
Juin à septembre

J F M A M J J A S O N D

Taille : 20 cm à 40 cm

Type d'habitat :
Sur sols nus des prairies pâturées,
riches en azote

Menace **LC** (Préoccupation mineure)

Rareté **CC** (Très commun)

Protection régionale non

Tige non
aillée,
sans
épine

Pétales roses
très découpés



Lychnis Fleur de coucou

Nom latin : **Lychnis flos-cuculi L.,
1753**

Famille : **Caryophyllaceae**

Période de floraison : Mai à juillet

J F M A M J J A S O N D

Taille : 30 à 80 cm

Type d'habitat :
Prairies de fauche humides

Menace **LC** (Préoccupation mineure)

Rareté **AC** (Assez commun)

Protection régionale non

Nervures saillantes
au-dessous des
feuilles

Plante dressée qui
exprime ainsi ses belles
couleurs au-dessus des
prairies humides



Fleurs pâles, carnées ou roses, rayées et ponctuées de pourpre

Orchis couleur de chair

Nom latin : *Dactylorhiza incarnata* (L.) Soó, 1962.

Famille : **Orchidaceae**

Période de floraison : Mai à juin



Taille : 20 à 60 cm

Type d'habitat :
Prairies humides non amendées

Menace **NT** (Quasi menacée)

Rareté **AR** (Assez rare)

Protection régionale oui

Espèce protégée.
Espèce déterminante
ZNIEFF.

Fleurs pourpre clair

Espèce remarquable du marais et protégée.
Espèce déterminante ZNIEFF.

Orchis négligé, oublié

Nom latin : *Dactylorhiza praetermissa* (Druce) Soó, 1962

Famille : **Orchidaceae**

Période de floraison : Juin à juillet



Taille : 20 à 60 cm

Type d'habitat :
Prairies humides non amendées

Menace **LC** (Préoccupation mineure)

Rareté **PC** (Peu commun)

Protection régionale oui



Plante plus élancée
Feuilles rarement tâchées

Ces orchidées sont des espèces emblématiques du marais de la Slack. Ces deux espèces sont parfois difficile à reconnaître



Fleurs roses en épi terminal cylindrique

Feuille oblongue et lancéolée qui couvre la surface de l'eau en situation amphibie

Renouée amphibie

Nom latin : **Persicaria amphibia** (L.) Gray, 1821

Famille : **Polygonaceae**

Période de floraison : Juin à septembre



Taille : 10 à 30 cm

Type d'habitat :

Milieus aquatiques eutrophes, bords de fossés

Menace **LC** (Préoccupation mineure)

Rareté **C** (Commun)

Végétations enracinées en bord de fossé ou flottantes.

Fleurs roses ou couleur chair

Gros fruits roses rappelant la fraise

Tige garnie de poils fins



Trèfle fraise

Nom latin : **Trifolium fragiferum** L., 1753

Famille : **Fabaceae**

Période de floraison : Mai à juillet



Taille : 10 à 30 cm

Type d'habitat :

Prairies humides pâturées, piétinées

Menace **LC** (Préoccupation mineure)

Rareté **C** (Commun)

Protection régionale non

> SOMMAIRE PAR ORDRE ALPHABÉTIQUE DES NOMS COMMUNS

Baldingère faux roseau	<i>Phalaris arundinacea</i>	page 28
Brome en grappe	<i>Bromus racemosus</i>	page 29
Butome en ombelle	<i>Butomus umbellatus</i>	page 37
Cardamine des près	<i>Cardamine pratensis</i>	page 10
Cirse des champs	<i>Cirsium arvense</i>	page 38
Gaïlet des marais	<i>Galium palustre</i>	page 11
Glycérie flottante	<i>Glyceria fluitans</i>	page 30
Grande douve	<i>Ranunculus lingua</i>	page 16
Ivraie vivace	<i>Lolium perenne</i>	page 31
Jonc articulé	<i>Juncus articulatus</i>	page 24
Laîche aiguë	<i>Carex acuta</i>	page 25
Laîche distique	<i>Carex disticha</i>	page 26
Lotier des fanges	<i>Lotus pedunculatus</i>	page 17
Lychnis fleur de coucou	<i>Lychnis flos-cuculi</i>	page 39
Myosotis cespiteux	<i>Myosotis laxa</i> subsp. <i>cespitosa</i>	page 12
Oenanthe fistuleuse	<i>Oenanthe fistulosa</i>	page 13
Ophioglosse commun	<i>Ophioglossum vulgatum</i>	page 32
Orchis couleur de chair	<i>Dactylorhiza incarnata</i>	page 40
Orchis négligé, Orchis oublié	<i>Dactylorhiza praetermissa</i>	page 41
Orge faux seigle	<i>Hordeum secalinum</i>	page 33
Oseille crêpue	<i>Rumex crispus</i>	page 34
Pâturin commun	<i>Poa trivialis</i>	page 35
Potentille ansérine	<i>Argentina anserina</i>	page 18
Renoncule à feuilles d'ophioglosse	<i>Ranunculus ophioglossifolius</i>	page 19
Renoncule aquatique	<i>Ranunculus aquatilis</i>	page 14
Renoncule rampante	<i>Ranunculus repens</i>	page 20
Renouée amphibie	<i>Persicaria amphibia</i>	page 42
Rhinanthe à feuilles étroites	<i>Rhinanthus angustifolius</i>	page 21
Rorippe des marais	<i>Rorippa palustris</i>	page 22
Scirpe des marais	<i>Eleocharis palustris</i>	page 27
Séneçon aquatique	<i>Jacobaea aquatica</i>	page 23
Trèfle d'eau	<i>Menyanthes trifoliata</i>	page 15
Trèfle fraise	<i>Trifolium fragiferum</i>	page 43
Vulpin genouillé	<i>Alopecurus geniculatus</i>	page 36

> SOMMAIRE PAR ORDRE ALPHABÉTIQUE DES NOMS SCIENTIFIQUES

<i>Alopecurus geniculatus</i>	Vulpin genouillé	page 36
<i>Bromus racemosus</i>	Brome en grappe	page 29
<i>Butomus umbellatus</i>	Butome en ombelle	page 37
<i>Cardamine pratensis</i>	Cardamine des près	page 10
<i>Carex acuta</i>	Laîche aiguë	page 25
<i>Carex disticha</i>	Laîche distique	page 26
<i>Cirsium arvense</i>	Cirse des champs	page 38
<i>Dactylorhiza incarnata</i>	Orchis couleur de chair	page 40
<i>Dactylorhiza praetermissa</i>	Orchis négligé, Orchis oublié	page 41
<i>Eleocharis palustris</i>	Scirpe des marais	page 27
<i>Galium palustre</i>	Gaïlet des marais	page 11
<i>Glyceria fluitans</i>	Glycérie flottante	page 30
<i>Hordeum secalinum</i>	Orge faux seigle	page 33
<i>Juncus articulatus</i>	Jonc articulé	page 24
<i>Lolium perenne</i>	Ivraie vivace	page 31
<i>Lotus pedunculatus</i>	Lotier des fanges	page 17
<i>Lychnis flos-cuculi</i>	Lychnis fleur de coucou	page 39
<i>Menyanthes trifoliata</i>	Trèfle d'eau	page 15
<i>Myosotis laxa</i> subsp. <i>cespitosa</i>	Myosotis cespiteux	page 12
<i>Oenanthe fistulosa</i>	Oenanthe fistuleuse	page 13
<i>Ophioglossum vulgatum</i>	Ophioglosse commun	page 32
<i>Persicaria amphibia</i>	Renouée amphibie	page 42
<i>Phalaris arundinacea</i>	Baldingère faux roseau	page 28
<i>Poa trivialis</i>	Pâturin commun	page 35
<i>Argentina anserina</i>	Potentille ansérine	page 18
<i>Ranunculus aquatilis</i>	Renoncule aquatique	page 14
<i>Ranunculus lingua</i>	Grande douve	page 16
<i>Ranunculus ophioglossifolius</i>	Renoncule à feuilles d'ophioglosse	page 19
<i>Ranunculus repens</i>	Renoncule rampante	page 20
<i>Rhinanthus angustifolius</i>	Rhinanthe à feuilles étroites	page 21
<i>Rorippa palustris</i>	Rorippe des marais	page 22
<i>Rumex crispus</i>	Oseille crêpue	page 34
<i>Jacobaea aquatica</i>	Séneçon aquatique	page 23
<i>Trifolium fragiferum</i>	Trèfle fraise	page 43

LES ÉLEVEURS AU SERVICE DE LA ZONE HUMIDE DE LA BASSE VALLÉE DE LA SLACK



Conscient que les pratiques d'élevage et de fauche ont jusqu'à aujourd'hui favorisé une faune et une flore diversifiée, le Parc naturel régional des Caps et Marais d'Opale accompagne une vingtaine d'agriculteurs de la basse vallée de la Slack dans le Programme de Maintien de l'Agriculture en Zones Humides (PMAZH).

Le PMAZH est un programme d'actions mis en place par l'Agence de l'eau Artois-Picardie afin de maintenir une agriculture durable en zones humides. Comment ? En proposant et en expérimentant des solutions qui permettent un équilibre entre le maintien et le développement d'exploitations économiquement viables et la préservation des zones humides, leurs fonctionnalités et leur biodiversité.

En 2022, les territoires concernés par le PMAZH sont : le marais Audomarois, la moyenne vallée de la Somme, la plaine maritime picarde, la plaine Scarpe-Escout, les prairies de l'Avesnois, et la basse vallée de la Slack.

Plus d'infos sur <https://www.eau-artois-picardie.fr/>



Partenaires financiers du PMAZH de la basse vallée de la Slack



Partenaires techniques



Pour tout renseignement sur le PMAZH de la basse vallée de la Slack : Maison du parc, Le WAST : 03 21 87 90 90

Rédaction : Marie-Noëlle Cuevas, Dorothée Delomez, Sébastien Mézière, Olivier Provin

Relecture : Forum des Marais Atlantiques

Illustrations : Michel Sinier

Aquarelles : Pierre Peckeu

Conception : François Hétru

Impression : SIB Imprimerie





Pour assurer un équilibre durable entre le milieu naturel précieux et les activités humaines, un travail multipartenarial réunit, depuis plus de 10 ans, le Parc naturel régional, les communes concernées, la Communauté de communes de La terre des 2 Caps, les agriculteurs, les chasseurs et le gestionnaire des Wateringues. Ensemble, ils mènent un programme de préservation de la basse vallée de la Slack avec le soutien financier de l'Agence de l'Eau Artois Picardie.

Leurs objectifs :

- > valoriser le patrimoine historique et paysager,
- > favoriser une agriculture durable (maintien des prairies humides et de l'élevage),
- > proposer un accompagnement technique pour une bonne gestion hydraulique du site par la 6e section de Wateringues du Pas-de-Calais,
- > prendre en compte la biodiversité, lui permettre de se développer et partager la connaissance.



Cette publication ne saurait constituer un ouvrage scientifique de détermination poussée de la flore. Son objectif premier est de sensibiliser à la grande diversité des espèces du marais de la Slack et à leur fragilité. Beaucoup d'espèces sont ainsi maintenues grâce aux pratiques traditionnelles des agriculteurs. Nous souhaitons par cette publication, davantage centrée sur l'esthétique, leur rendre un chaleureux hommage.



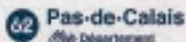
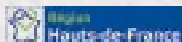
Entre terres et eaux, à l'extrémité du Boulonnais, le marais de la Slack et du Bazíngthen est composé majoritairement de prairies naturelles humides exploitées par des éleveurs. C'est le paradis d'une faune et d'une flore insoupçonnées. Cette diversité est favorisée par l'inondation partielle des prairies 4 à 6 mois de l'année et par le pâturage bovin aux beaux jours. Enjeux écologiques, paysagers, hydrauliques et économiques se rencontrent ici.

C'est pourquoi le Parc naturel régional, les communes d'Ambleteuse, Bazíngthen, Beuvrequen, Marquise et Wimille ainsi que la communauté de communes de La terre des 2 caps et de nombreux partenaires financiers et techniques participent dans une dynamique collective à la connaissance et à la préservation du marais de la Slack et du Bazíngthen. Un travail indispensable dans le contexte mondial de régression des zones humides constaté dans bien des pays !
Ce carnet botanique de la Slack est une invitation à découvrir des espèces végétales ordinaires, remarquables ou rares mais indicatrices de la qualité de ce milieu naturel exceptionnel. Il rend hommage au travail des éleveurs, chasseurs et gestionnaire des wateríngues dont les bonnes pratiques contribuent à l'extraordinaire biodiversité de ce territoire.

Sophie Warot-Lemaire
Conseillère Départementale
Présidente du Parc naturel régional des Caps et Marais d'Opale



Le Parc naturel régional des Caps et Marais d'Opale est une création de la Région Hauts-de-France avec la coopération du Département du Pas-de-Calais, et la participation de l'État, des organismes consulaires, des intercommunalités et des communes adhérentes.



Une autre vie s'invente ici